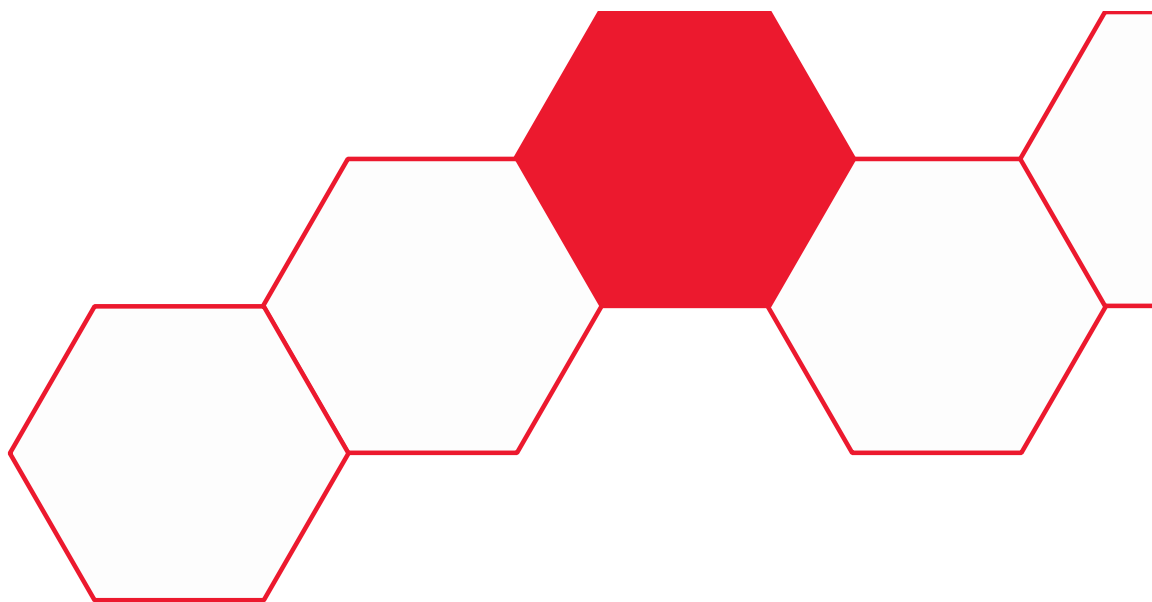


Kulturella och kreativa näringar i Skåne

STATISTIK 2011-2016



Definitioner och begrepp	3
Sammanfattning.....	3
Antal företag inom den kulturella och kreativa näringen	4
Antal nystartade företag.....	8
Sysselsatta inom KKN.....	9
Sysselsattas inkomster inom KKN	13

Definitioner och begrepp

Det finns många definitioner av kulturella och kreativa näringar. Då det inte föreligger någon entydig definition av begreppet använder vi den branschindelning som Tillväxtverket valt att använda sig av.

När vi talar om de kulturella och kreativa näringarna (KKN) så omfattar detta följande områden:

Arkitektur, form och design, film och foto, konst, mode, litteratur, musik, scenkonst, måltid, spel och media, turism och besöksnäring samt upplevelsebaserat lärande.

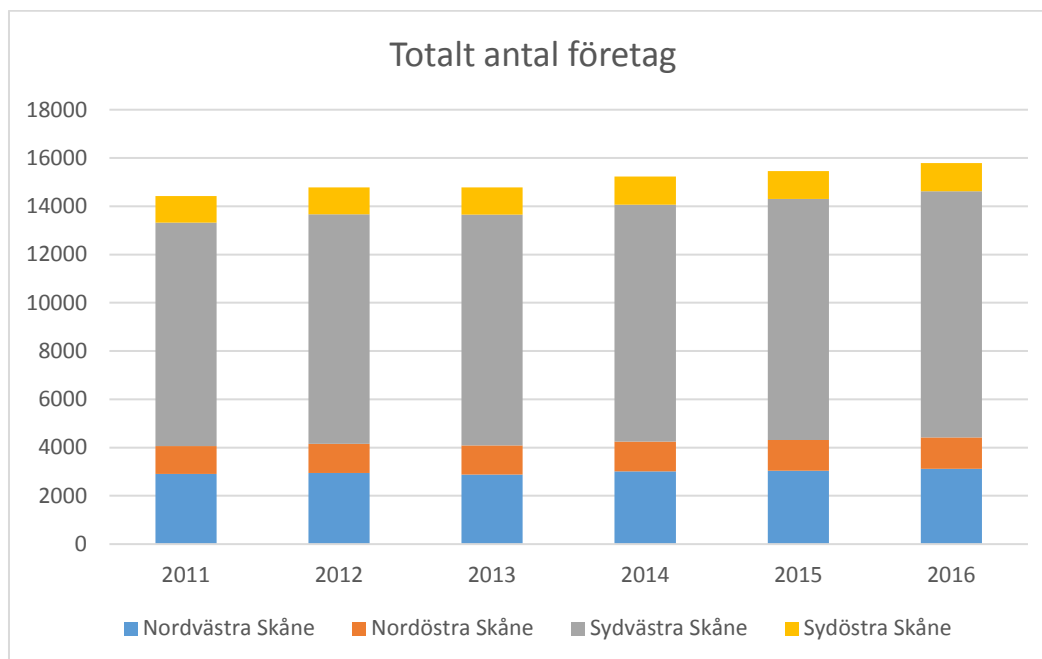
Region Skåne tog tillsammans med Sweco fram rapporten "kulturella och kreativa näringar" 2016. I denna uppdatering har antalet branschgrupper ökat från sju till åtta genom att arkitektur brutits ut ur branschgruppen "Form, design och mode". För övrigt är branschgrupperna detsamma som tidigare. "Kultur och upplevelse" omfattar bibliotek, arkiv, museiverksamhet samt kulturminnesinstitutioner. Även nöjesparker och botaniska trädgårdar inkluderas i denna branschgrupp. Branschgruppen "Litterärt och konstnärligt skapande" samlar enskilda konstnärer och författare. "Rörlig bild, film och foto" inkluderar foto och film. Branschgruppen "Media" omfattar alla typer av media så som tryckeri, utgivning av böcker, radio och reklam. "Performing arts och musik" samlar verksamheter som musik, dans och cirkus och slutligen "Spelutveckling" omfattar utgivning av dataspel. Alla indelningar bygger på svensk näringsgrensindelning (SNI 2007).

Sammanfattning

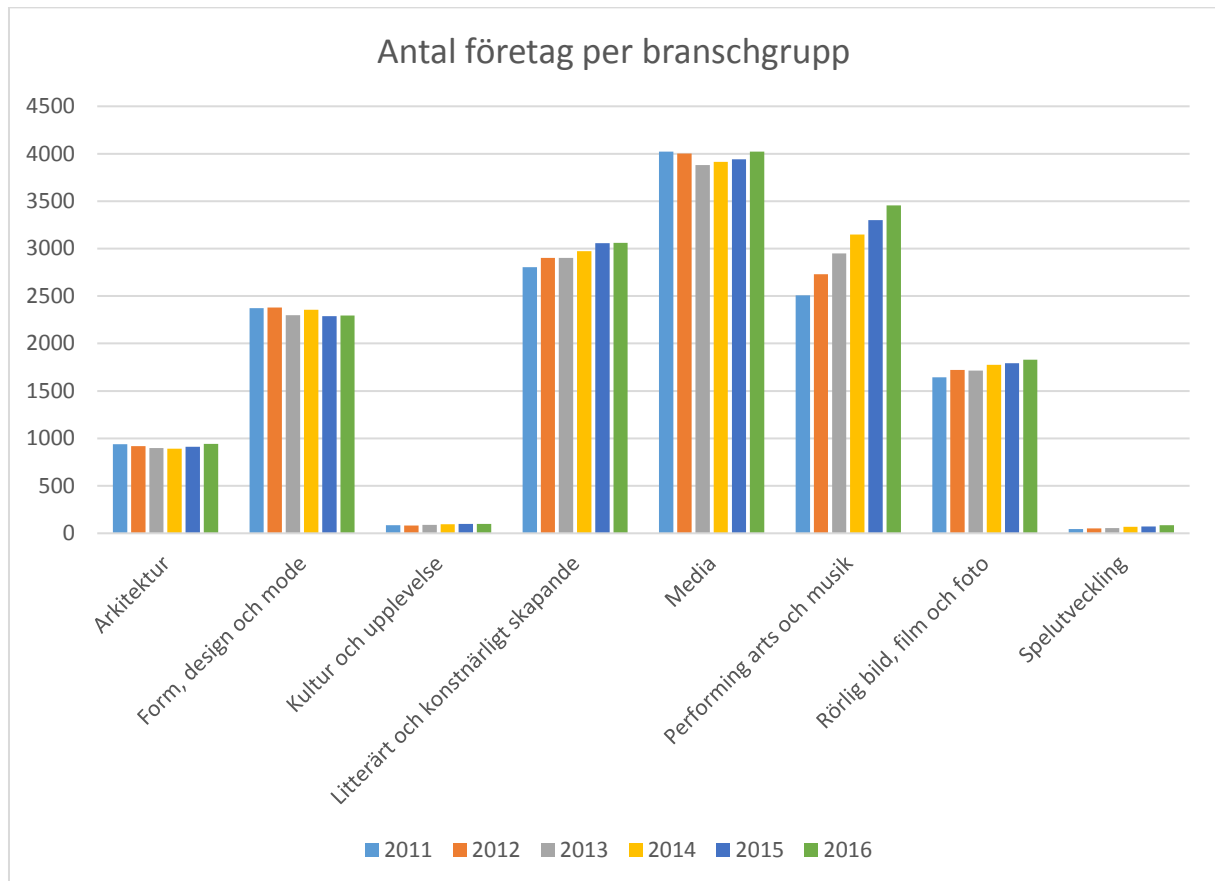
- Sysselsättningen visar en något nedåtgående trend, vilket nästan uteslutande beror på krisen för traditionella mediebolag
- Stor inkomstspridning mellan olika branschkluster inom KKN. Låga inkomster inom konstnärlig verksamhet
- Något lägre överlevnad bland de företag inom KKN som startade 2011 jämfört med samtliga företag
- Branschklustren inom KKN är relativt jämställda, med undantag av Spelutveckling som är starkt mansdominerat. Spelutveckling är å andra sidan bäst på att anställa utrikesfödda.

Antal företag inom den kulturella och kreativa näringen

2016 fanns det 15792 företag inom den kulturella och kreativa näringen vilket är en ökning från 14420 företag år 2011.

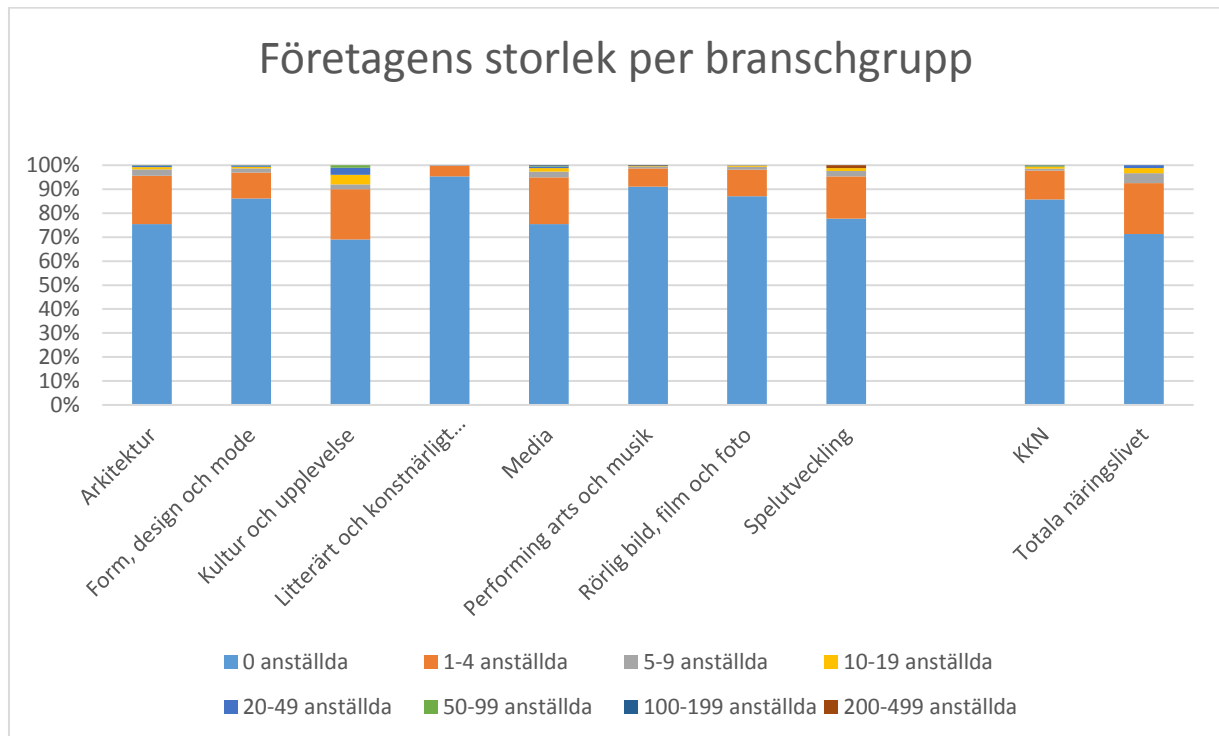


Uppdelat per branschgrupp har det inte skett så stora förändringar sedan 2011. Det finns dock en tydlig trendmässig ökning av antalet företag i ”performing arts och musik” men för de övriga branschgrupperna är det små förändringar.

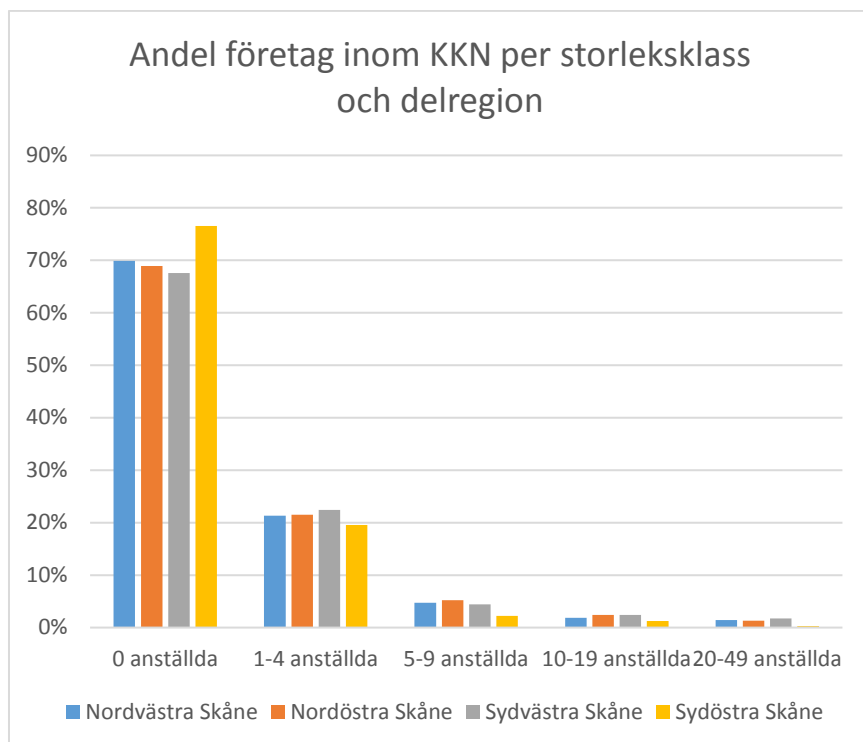


Företagens storleksklass

Liksom i det övriga näringslivet har de flesta företagen inom de kulturella och kreativa näringarna 0 anställda (dvs. förutom ägaren eller firmatecknaren). Även i övrigt är företagen inom KKN små och har generellt färre anställda än företag i det övriga näringslivet.

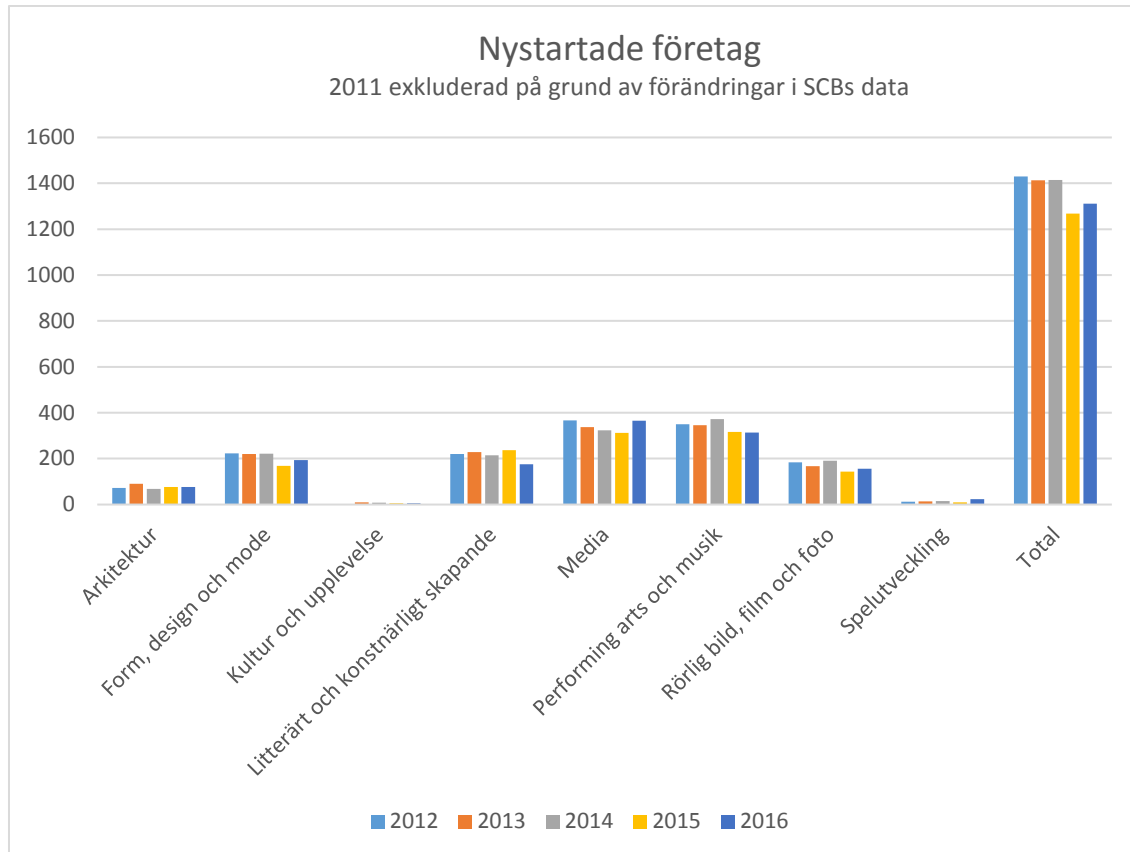


Uppdelat på de fyra hörnen så står ”sydost” ut med en högre andel företag som har 0 anställda. I övrig är skillnaden mellan delregionerna små.



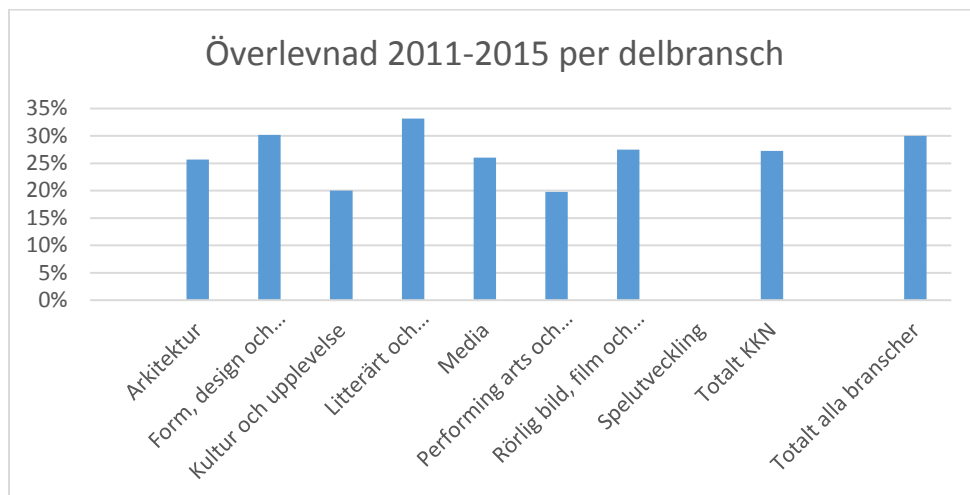
Antal nystartade företag

2016 startades det 1311 företag inom de kulturella och kreativa näringarna vilket är något färre än 2012 då så många som 1430 företag startades.

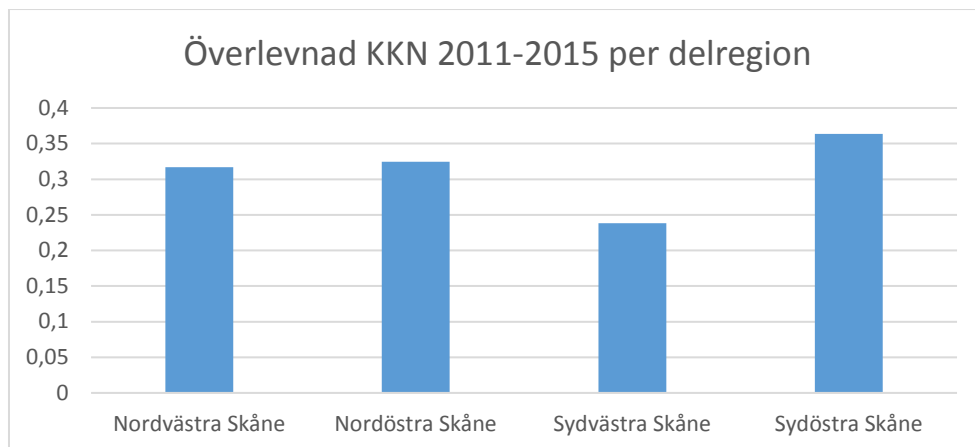


Nystartade företag 2011 som fortfarande är verksamma 2015

28 % av de företag som bildades 2011 är fortfarande verksamma 2015. Detta kan jämföras med det övriga näringslivet där 30 % av företagen som startades 2011 fortfarande var verksamma fyra år senare.



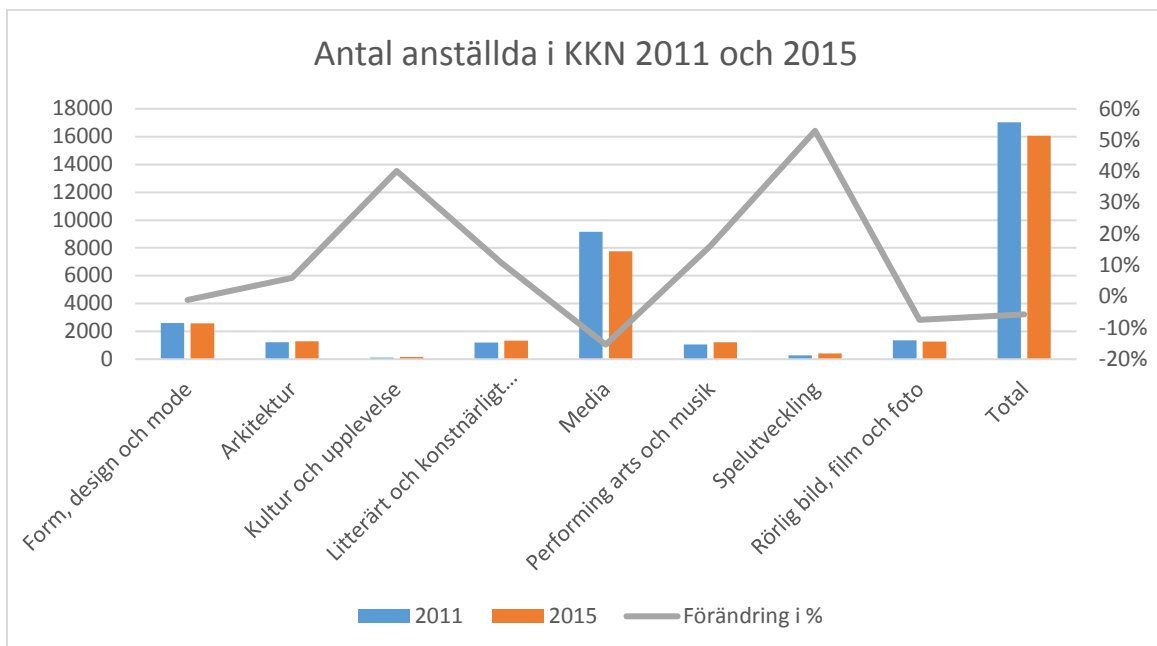
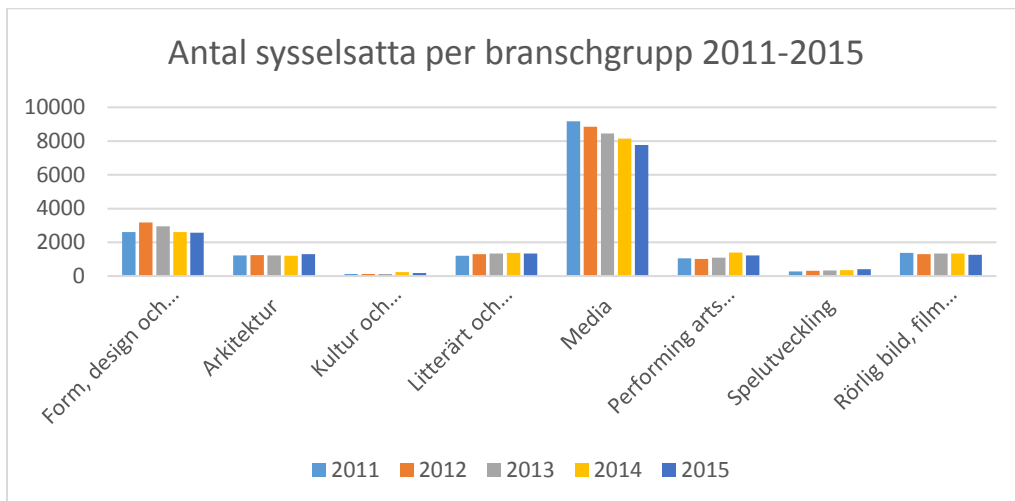
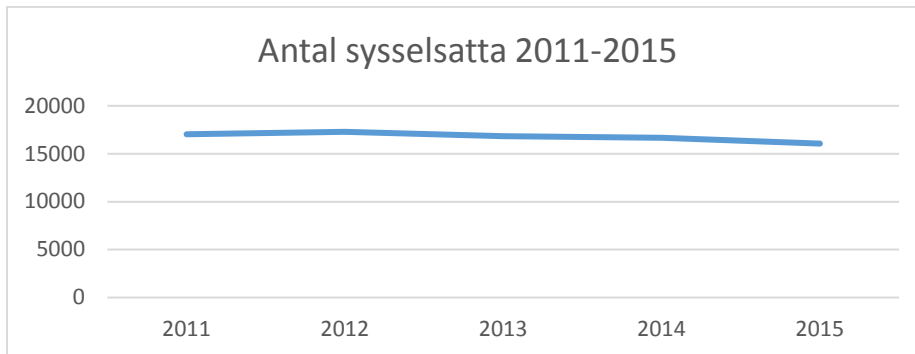
Inom delregionerna har sydvästra Skåne lägst andel kvar 2015, högst andel har sydöstra Skåne.



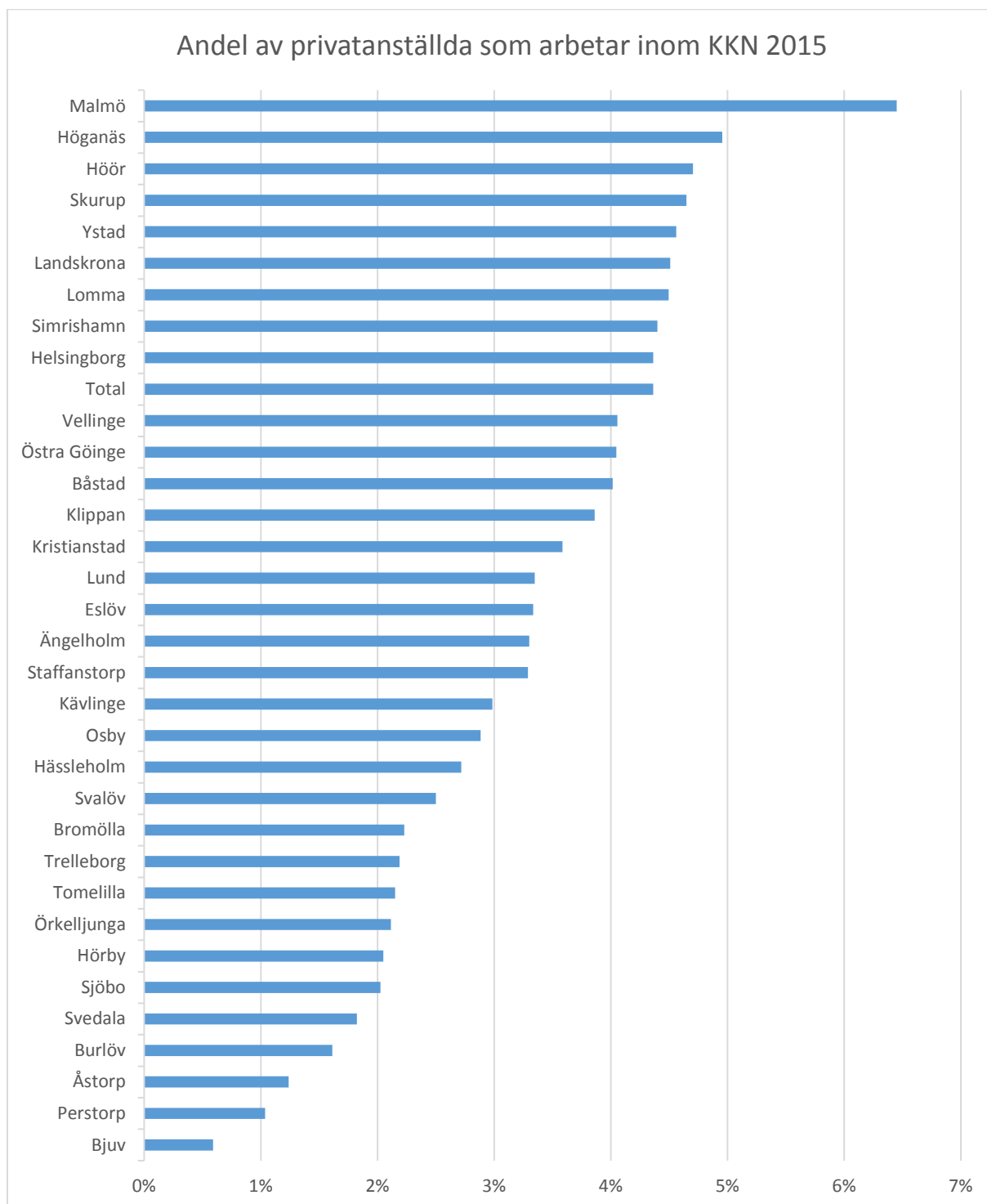
Sysselsatta inom KKN

Antalet sysselsatta inom KKN har sjunkit med cirka 1200 personer sen 2011. Detta kan helt förklaras av minskningen i mediabranschen som har tappat 15 % av sina anställda sen 2011. Även rörlig bild och foto har fått färre anställda medan kultur och upplevelse samt spelutveckling har ökat. Spelutveckling har ökat med över 50 %. De delbranscher som ökar

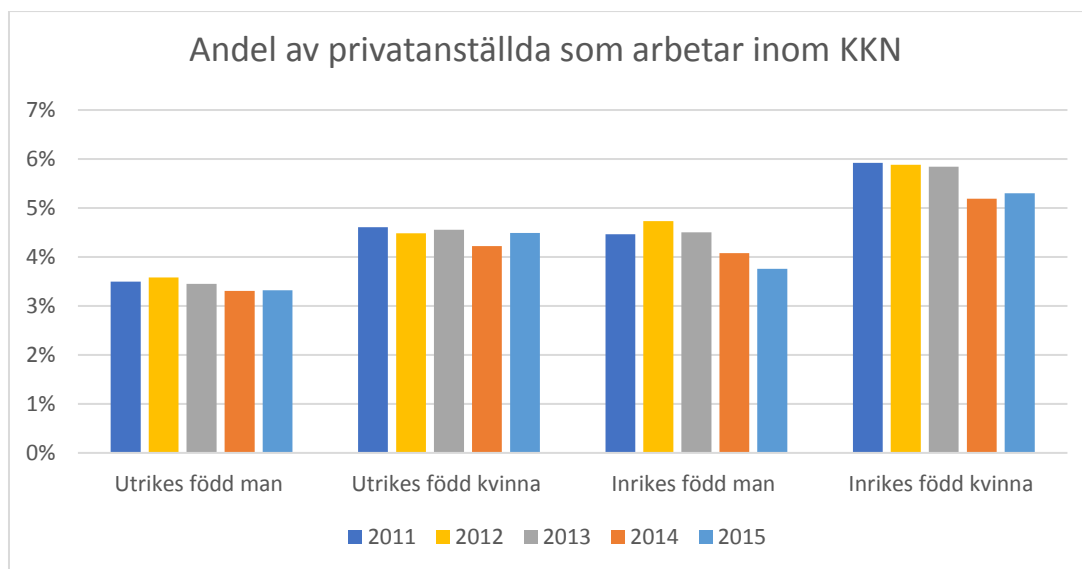
gör dock detta från låga nivåer. Exempel fanns det 410 personer anställda inom spelutveckling 2015.



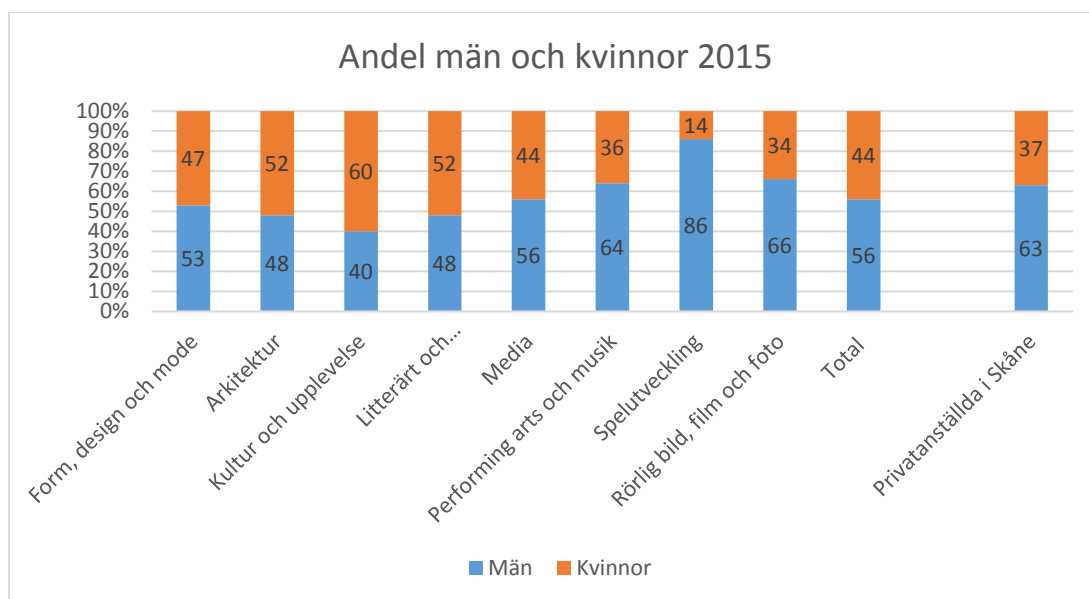
Malmö är med sina 6,5 % den kommun i Skåne som har högst andel anställda inom KKN, följt av Höganäs med knappt 5 %. Generellt är de flera av mindre kommunerna i Skåne väl representerade inom de kulturella och kreativa näringarna men Malmö dominerar i absoluta tal med 45 % av Skånes anställningar inom KKN.



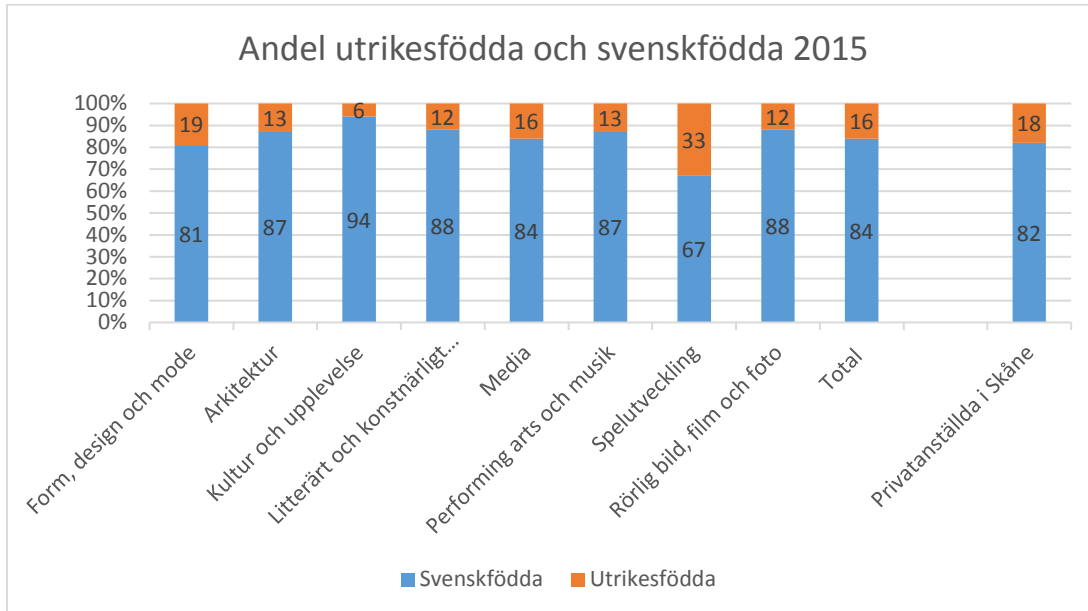
Den grupp där det är vanligast med ett arbete inom KKN är kvinnor född i Sverige även om har minskat något sen 2011. Andelen svenska män som arbetar i KKN har sjunkit med 1 % sen toppåret 2012, medan minskningen för utrikesfödda är mindre. Anledningen till att andelen har sjunkit för alla grupper är nedgången för media vilket verkar ha drabbat svenskfödda män hårdast (se diagram ”Antalet anställda per branschgrupp 2011-2015”).



Många av delbranscherna inom KKN är relativt jämställda, det som sticker ut är spelutveckling där 86 % är män. Kultur och upplevelse med 60 % kvinnor är den delbransch där de har högst andel av de anställda.

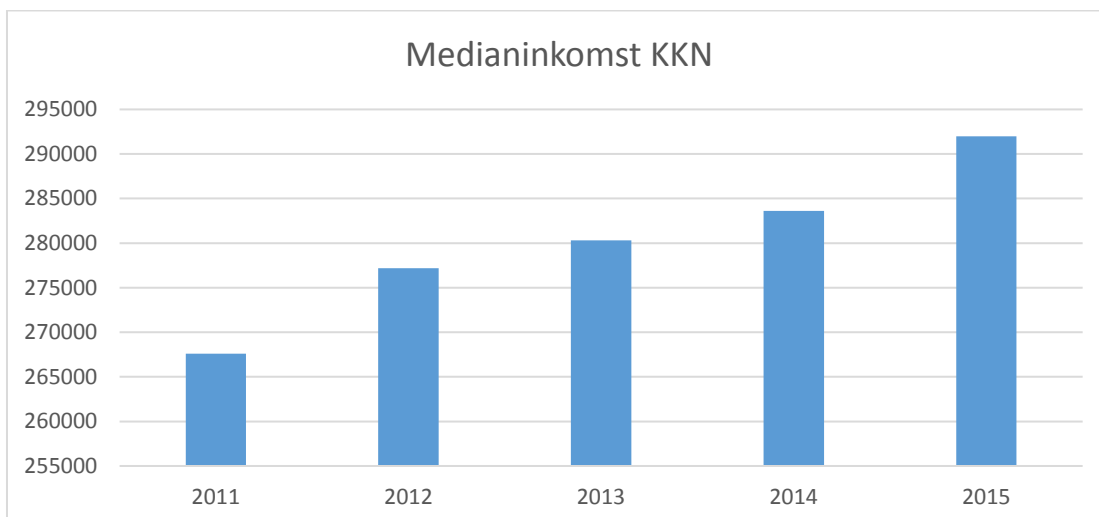


Generellt är utlandsfödda underrepresenterade inom de kulturella och kreativa näringarna i Skåne, undantaget är spelutveckling där 33 % är födda utomlands. Lägst andel utlandsfödda finns inom kultur och upplevelse där bara 6 % är födda utanför Sverige.



Sysselsattas inkomster inom KKN

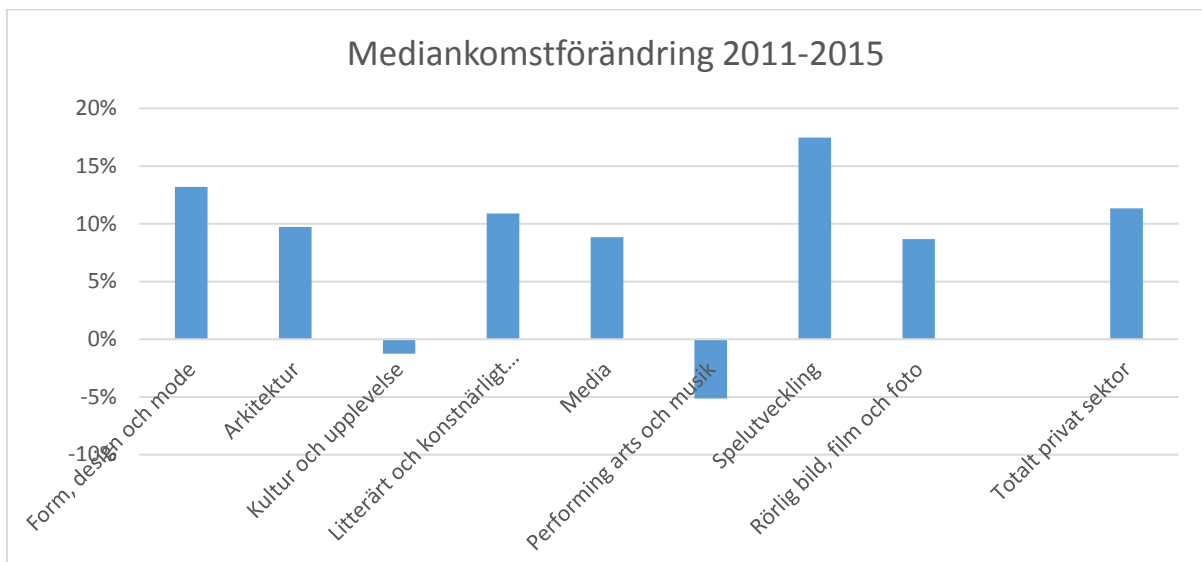
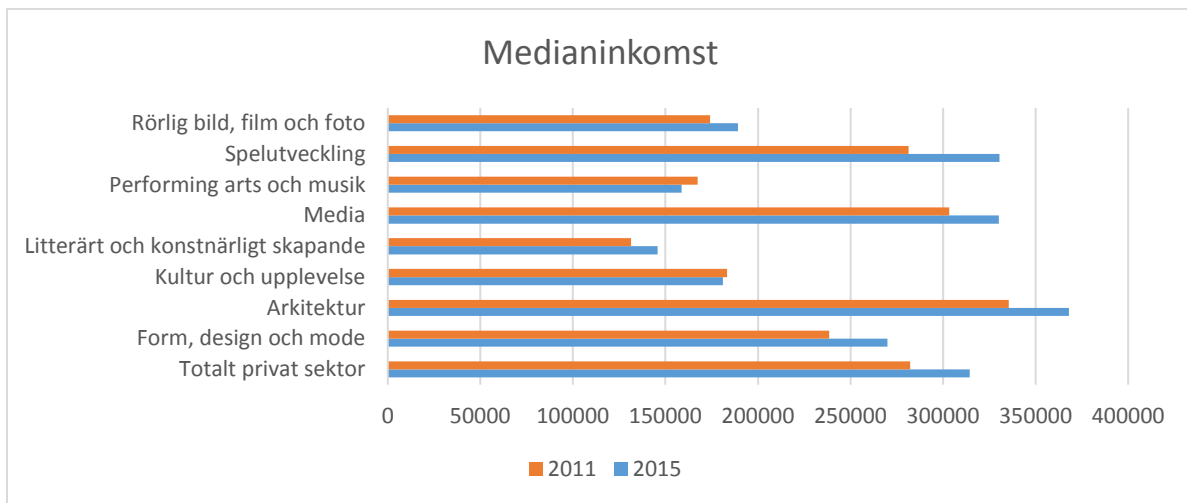
Löneökningen för anställda inom KKN var 9,1 % åren mellan 2011 och 2015. Detta skall jämföras med den privata näringen som helhet där ökningen inom samma period var 11,3 %.



Störst löneökning har spelutvecklarna fått, deras löner har ökat med 17 % perioden 2011-2015. Detta skall jämföras med de inom performing arts och musik som har fått se sina löner sjunka med fem procent sen 2011.

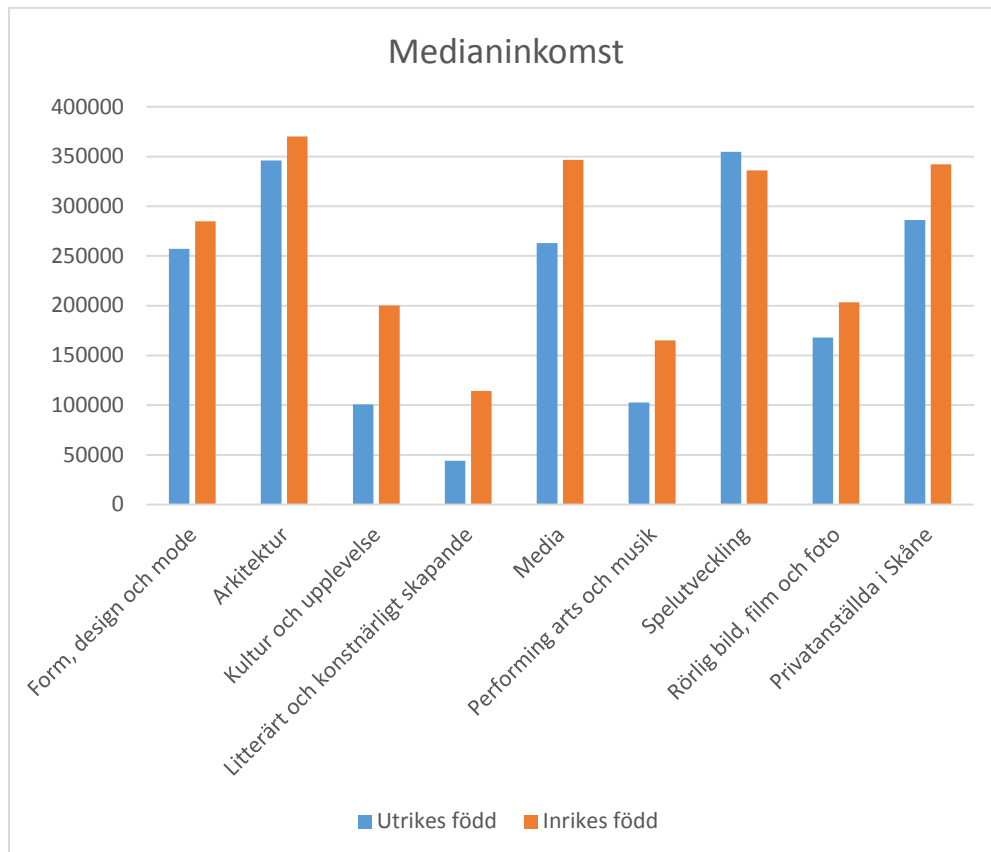
Högst lön har arkitekterna som tjänar 368 000 om året medan de inom litterärt och konstnärligt skapande har en beskattningsbar inkomst innan skatt på knappt 146 000.

Måttet som använts är beskattningsbar förvärvsinkomst, vilket gör att sidoinkomsterna från andra branscher än KKN kommer att inräknas i medianinkomstmåttet. Däremot ingår inte vissa stipendier i måttet vilket kan dra ner medianinkomsten.



Det finns stora skillnader i inkomster mellan de födda i Sverige och de födda utomlands, störst är skillnaden i branschgruppen kultur och upplevelse där svenskfödda tjänar 99 000 kr mer än utrikesfödda. Detta kan jämföras med spelutveckling så tjänar de utrikesfödda nästan 19 000 mer än de svenskfödda. I den privata sektorn i Skåne som helhet så tjänar utrikesfödda 286 000 och svenskfödda 342 000.

Det är också viktigt att tänka på att gruppen utlandsfödda är mycket varierad och rymmer allt ifrån nyanlända flyktingar till högutbildad arbetskraftsinvandring.



Det finns även skillnader mellan könen, i alla delbranscher tjänar män mer än kvinnor, störst är skillnaden inom kultur och upplevelse där männen tjänar 126 000 mer än kvinnorna, minst är skillnaden inom performing arts och musik där kvinnornas inkomst var knappt 9000 mindre än männens. I den privata sektorn i Skåne som helhet så tjänar män 359 000 och kvinnor 284 000.

